

T.C  
GÜLAĞAÇ KAYMAKAMLIĞI  
BEKARLAR İLKOKULU MÜDÜRLÜĞÜ

2024-2028  
STRATEJİK PLAN

GÜLAĞAÇ

## İSTİKLALMARŞI

Korkma, sönmez bu şafaklarda yüzen al sancak;  
Sönmeden yurdumun üstünde tüten en son ocak.  
O benim milletimin yıldızıdır, parlayacak;  
O benimdir, o benim milletimindir ancak.

Çatma, kurban olayım, çehreni ey nazlı hilal!  
Kahraman ırkıma bir gül! Ne bu şiddet, bu celal?  
Sana olmaz dökülen kanlarımız sonra helal...  
Hakkıdır Hakk'a tapan milletimin istiklal!

Ben ezelden beridir hür yaşadım, hür yaşarım.  
Hangi çılgın bana zincir vuracakmış? Şaşarım!  
Kükremiş sel gibiyim, bendimi çiğner, aşarım.  
Yırtarım dağları, enginlere sığmam taşarım.

Garbin afakını sarmışsa çelik zırhlı duvar,  
Benim iman dolu göğsüm gibi serhaddim var.  
Ulusun, korkma! Nasıl böyle bir imanı boğar,  
"Medeniyet!" dediğin tek dişi kalmış canavar?

Arkadaş! Yurduma alçakları uğratma sakın.  
Siper et gövdeni, dursun bu hayasızca akın.  
Doğacaktır sana va'dettiği günler Hakk'ın...  
Kim bilir, belki yarın, belki yarından da yakın.

Bastığın yerleri "toprak!" diyerek geçme, tanı:  
Düşün altındaki binlerce kefensiz yatanı.  
Sen şehit oğlusun, incitme, yazıktır atanı:  
Verme, dünyaları alsan da, bu cennet vatanı.

Kim bu cennet vatanın uğruna olmaz ki feda?  
Şüheda fışkıracak toprağı sıksan, şüheda!  
Canı, cananı bütün varımı alsın da Huda,  
Etmesin tek vatanından beni dünyada cüda.

Ruhumun senden, İlahi, şudur ancak emeli:  
Değmesin mabedimin göğsüne namahrem eli.  
Bu ezanlar ezanlar-ki şahadetleri dinin temeli  
Ebedi yurdumun üstünde benim inlemeli.

O zaman vecd ile bin secde eder- varsa taşım,  
Her cerihamdan, İlahi, boşanıp kanlı yaşım,  
Fışkırır ruh-ı mücerred gibi yerden na'sım;  
O zaman yükselerek arşa değer belki başım.

Dalgaları sen de şafaklar gibi ey şanlı hilal!  
Olsun artık dökülen kanlarımın hepsi helal!  
Ebediyen sana yok, ırkıma yok izmihlal:  
Hakkıdır, hür yaşamış bayrağımın hürriyet;  
Hakkıdır, Hakk'a tapan, milletimin istiklal!

Mehmet AKIF ERSOY

*Öğretmenler;  
Yeni Nesil Sizin  
Eseriniz Olacaktır.*

*H. Öztürk*



## GENÇLİĞE HİTABE

Ey Türk gençliği! Birinci vazifen, Türk İstiklalini, Türk cumhuriyetini, ilelebet, muhafaza ve müdafaa etmektir.

Mevcudiyetinin ve istikbalinin yegane temeli budur. Bu temel, senin, en kıymetli hazinendir. İstikbalde dahi, seni, bu hazineden, mahrum etmek isteyecek, dahili ve harici, bedhahların olacaktır. Bir gün, istiklal ve cumhuriyeti müdafaa mecburiyetine düşersen, vazifeye atılmak için, içinde bulunacağın vaziyetin imkan ve şartlarını düşünmeyeceksin! Bu imkan ve şerait, çok namüsaıt bir mahiyette tezahür edebilir. İstiklal ve cumhuriyetine kastedecek düşmanlar, bütün dünyada emsali görülmemiş bir galibiyetin mümessili olabilirler. Cebren ve hile ile aziz vatanın, bütün kaleleri zapt edilmiş, bütün tersanelerine girilmiş, bütün orduları dağıtılmış ve memleketin her köşesi bilfiil işgal edilmiş olabilir. Bütün bu şeraitten daha elim ve daha vahim olmak üzere, memleketin dahilinde, iktidara sahip olanlar gaffet ve dalalet ve hatta hiyanet içinde bulunabilirler. Hatta bu iktidar sahipleri şahsî menfaatlerini, müstevlerin siyasi emelleriyle tevhit edebilirler. Millet, fakr u zaruret içinde harap ve bitap düşmüş olabilirler.

Ey Türk istikbalinin evladı! İşte, bu ahval ve şerait içinde dahi, vazifen; Türk istiklal ve cumhuriyetini kurtarmaktır! Muhtaç olduğun kudret, damarlarındaki asil kanda, mevcuttur!

*H. Öztürk*

## SUNUŞ



Yönetim Ekibine ve uygulanmasında, yardımcı olacak tüm kurum ve kuruluşlara, öğretmen, öğrenci ve velilerimize teşekkür ederim.

Planlama; amaç konulması ve bu amaçlara ulaşacak yol haritasının çizilmesi, yürütülmesi, sonuçların izlenmesi, değişen koşullar ve başarılar çerçevesinde adımların yeniden belirlenmesini içeren bir süreçtir. Bekarlar İlkokulu 2024-2028 Stratejik planı bu sürecin tümünde hepimiz için görevler tanımlanmaktadır. Her etkili stratejik plan uygulamasında olduğu gibi Bekarlar İlkokulu 2024-2028 Stratejik Planının uygulanmasında okul içinde ve dışında her düzeyde destek gerektirmektedir. Planın uygulanması ve gelişmelerin izlenmesi için gerekli işbirliği oluşturulmaya başlanmıştır.

Tüm öğretmenlerimizi, öğrencilerimizi, mezunlarımızı ve velilerimizi planlama aşamasında olduğu gibi uygulama aşamasında da aktif olarak katılmaya ve destek vermeye çağırıyorum. Bekarlar İlkokulu Stratejik Planın uygulanmasıyla hep birlikte daha güçlü bir okul ve eğitim ortamı oluşturacağımıza inanıyorum.

Bekarlar İlkokulu Stratejik Planı( 2024-2028 ) da amaç ve hedeflere ulaşmamızın okulumuzun gelişme ve kurumsallaşma süreçlerine önemli katkılar sağlayacağına inanmaktayız. Planın hazırlanmasında emeği geçen Strateji

Mustafa BÖGE

Okul Müdürü

## İçindekiler

SUNUŞ.....	ERROR! BOOKMARK NOT DEFINED.
İÇİNDEKİLER .....	4
BÖLÜM I: GİRİŞ VE PLAN HAZIRLIK SÜRECİ.....	5
BÖLÜM II: DURUM ANALİZİ .....	6
OKULUN KISA TANITIMI .....	ERROR! BOOKMARK NOT DEFINED.
OKULUN MEVCUT DURUMU: TEMEL İSTATİSTİKLER.....	8
PAYDAŞ ANALİZİ.....	13
GZFT (GÜÇLÜ, ZAYIF, FIRSAT, TEHDİT) ANALİZİ.....	16
GELİŞİM VE SORUN ALANLARI.....	21
BÖLÜM III: MİSYON, VİZYON VE TEMEL DEĞERLER .....	23
MİSYONUMUZ .....	23
VİZYONUMUZ.....	23
TEMEL DEĞERLERİMİZ .....	23
BÖLÜM IV: AMAÇ, HEDEF VE EYLEMLER.....	24
TEMA I: EĞİTİM VE ÖĞRETİME ERİŞİM .....	25
TEMA II: EĞİTİM VE ÖĞRETİMDE KALİTENİN ARTIRILMASI .....	28
TEMA III: KURUMSAL KAPASİTE.....	31
V. BÖLÜM: MALİYETLENDİRME .....	32
EKLER.....	32

## BÖLÜM I: GİRİŞ ve PLAN HAZIRLIK SÜRECİ

2024-2028 dönemi stratejik plan hazırlanması süreci Üst Kurul ve Stratejik Plan Ekibinin oluşturulması ile başlamıştır. Ekip tarafından oluşturulan çalışma takvimi kapsamında ilk aşamada durum analizi çalışmaları yapılmış ve durum analizi aşamasında paydaşlarımızın plan sürecine aktif katılımını sağlamak üzere paydaş anketi, toplantı ve görüşmeler yapılmıştır.

Durum analizinin ardından geleceğe yönelim bölümüne geçilerek okulumuzun amaç, hedef, gösterge ve eylemleri belirlenmiştir. Çalışmaları yürüten ekip ve kurul bilgileri altta verilmiştir.

### STRATEJİK PLAN ÜST KURULU

2024-2028 Stratejik Plan üst kurulu Tablo 1’de yer almaktadır.

Tablo 1. Stratejik Plan Üst Kurulu

Üst Kurul Bilgileri		Ekip Bilgileri	
Adı Soyadı	Unvanı	Adı Soyadı	Unvanı
Mustafa BÖGE	Okul Müdürü	Ayşe TURAN ÇAM	Öğretmen
Meryem Merve ÇORAKLI	Sınıf Öğretmeni	Muhammed Cihad ÖZDEMİR	Öğretmen
Meliha ÖZTÜRK	Ana Sınıf Öğretmeni	Esra PINAR	Öğretmen
Ali Ercan BOZKURT	Okul Aile Birliği Başkanı	Meryem Merve ÇORAKLI	Öğretmen
Arife PAMUK	Okul Aile Birliği Yönetim Kurulu Üyesi	Serdar ÜNAL	Gönüllü Veli
		Bahar PAMUK	Gönüllü Veli

## BÖLÜM II: DURUM ANALİZİ

Durum analizi bölümünde okulumuzun mevcut durumu ortaya konularak neredeyiz sorusuna yanıt bulunmaya çalışılmıştır.

Bu kapsamda okulumuzun kısa tanıtımı, okul künyesi ve temel istatistikleri, paydaş analizi ve görüşleri ile okulumuzun Güçlü Zayıf Fırsat ve Tehditlerinin (GZFT) ele alındığı analize yer verilmiştir.

### Okulun Kısa Tanıtımı

*Okulumuz 1982 yılında 5 derslik ,1 müdür odası, 1 depo ve 1 kömürlük şeklinde yapılmıştır.2007 yılına kadar ilkokul olarak hizmet veren okulumuz 2007 yılından sonra yapılan ek bina ile ilköğretim(1-8) eğitim vermeye başlamıştır.2012 yılında geçilen 4+4+4 eğitim sistemiyle ilkokula dönüştürülen okulumuz halen ilkokul olarak eğitim öğretim faaliyetine devam etmektedir.*

*2017/2018 Eğitim Öğretim Yılında tekrar tüm bölüm ve birimlerine bakım onarım ve yenilime çalışmaları yapılmıştır.*

*Okulumuz il merkezine 40 km, ilçe merkezine 8 km olup öğretmenlerimiz kişisel araçları ile geliş gidiş yapmaktadır.Köyümüzde ulaşım köy dolmuşları ile yapılmaktadır.*



## OKULUN MEVCUT DURUMU: TEMEL İSTATİSTİKLER

Bu bölümde, okulumuzun temel istatistiksel verileri yer almaktadır.

Okulumuzun temel girdilerine ilişkin bilgiler altta yer alan okul künyesine ilişkin tabloda yer almaktadır.

Tablo 2. Okul Künyesi

İli: AKSARAY		İlçesi: GÜLAĞAÇ			
Adres:	Bekarlar Köyü Cumhuriyet Mah. Atatürk Sk. No: 2 Gülağaç / AKSARAY	Coğrafi Konum (link):	<a href="https://yandex.com.tr/harita/?ll=34.427685%2C38.382041&amp;mode=search&amp;oid=228552220154&amp;ol=biz&amp;source=serp_navig&amp;z=17.8">https://yandex.com.tr/harita/?ll=34.427685%2C38.382041&amp;mode=search&amp;oid=228552220154&amp;ol=biz&amp;source=serp_navig&amp;z=17.8</a>		
Telefon Numarası:	0 382 438 80 05	Faks Numarası:			
e- Posta Adresi:	726230@meb.k12.tr	Web sayfası adresi:	<a href="http://bekarlarilkokulu.meb.k12.tr/">http://bekarlarilkokulu.meb.k12.tr/</a>		
Kurum Kodu:	726230	Öğretim Şekli:	Tam Gün (Tam Gün/İkili Eğitim)		
Okulun Hizmete Giriş Tarihi : 1982		Toplam Çalışan Sayısı	7		
Öğrenci Sayısı:	Kız	31	Öğretmen Sayısı	Kadın	3
	Erkek	35		Erkek	2
	Toplam	66		Toplam	5
Derslik Başına Düşen Öğrenci Sayısı		:13	Şube Başına Düşen Öğrenci Sayısı		:13
Öğretmen Başına Düşen Öğrenci Sayısı		:13	Şube Başına 30'dan Fazla Öğrencisi Olan Şube Sayısı		:0
Öğrenci Başına Düşen Toplam Gider Miktarı		15	Öğretmenlerin Kurumdaki Ortalama Görev Süresi		4 Yıl



## Çalışan Bilgileri

Okulumuzun çalışanlarına ilişkin bilgiler altta yer alan tabloda belirtilmiştir.

Tablo 3. Personel Bilgileri

Unvan*	Erkek	Kadın	Toplam
Okul Müdürü ve Müdür Yardımcısı	1		1
Sınıf Öğretmeni	1	3	4
Branş Öğretmeni(Anasınıfı)	0	1	1
Rehber Öğretmen	0	0	0
İdari Personel	0	0	0
Yardımcı Personel	1	0	1
Güvenlik Personeli	0	0	0
<b>Toplam Çalışan Sayıları</b>			<b>7</b>

## Okulumuz Bina ve Alanları

Okulumuzun binası ile açık ve kapalı alanlarına ilişkin temel bilgiler Tablo 4'de yer almaktadır.

Tablo 4. Okul Yerleşkesine İlişkin Bilgiler

Okul Bölümleri		Özel Alanlar	Var	Yok
Okul Kat Sayısı	1	Çok Amaçlı Salon		X
Derslik Sayısı	8	Çok Amaçlı Saha		X
Derslik Alanları (m2)	48	Kütüphane		X
Kullanılan Derslik Sayısı	5	Fen Laboratuvarı		X
Şube Sayısı	5	Bilgisayar Laboratuvarı		X
İdari Odaların Alanı (m2)	38	İş Atölyesi		X
Öğretmenler Odası (m2)	33	Beceri Atölyesi		X
Okul Oturum Alanı (m2)	987	Pansiyon		X
Okul Bahçesi (Açık Alan)(m2)	3953			
Okul Kapalı Alan (m2)	930			
Sanatsal, bilimsel ve sportif amaçlı toplam alan (m <sup>2</sup> )	0			
Kantin (m2)	0			
Tuvalet Sayısı	5			
Diğer (.....)	0			

## Sınıf ve Öğrenci Bilgileri

Okulumuzda yer alan sınıflar ve bu sınıflarda öğrenim gören öğrenci sayıları alttaki tabloda yer almaktadır.

Tablo 5. Öğrenci Sayıları

SINIFI	Kız	Erkek	Toplam	SINIFI	Kız	Erkek	Toplam
Anasınıfı	6	5	11				
1/A	4	7	11				
2/A	8	8	16				
3/A	7	7	14				
4/A	7	7	14				
TOPLAM	32	34	66				

\*Sınıf sayısına göre istenildiği kadar satır eklenebilir.

## Donanım ve Teknolojik Kaynaklarımız

Teknolojik kaynaklar başta olmak üzere okulumuzda bulunan çalışan durumdaki donanım malzemelerine ilişkin bilgilere Tablo 6'da yer verilmiştir.

Tablo 6. Teknolojik Kaynaklar Tablosu

Akıllı Tahta Sayısı	0	TV Sayısı	0
Masaüstü Bilgisayar Sayısı	8	Yazıcı Sayısı	2
Taşınabilir Bilgisayar Sayısı	2	Fotokopi Makinası Sayısı	2
Projeksiyon Sayısı	5	İnternet Bağlantı Hızı	28 megabit

### Gelir ve Gider Bilgisi

Okulumuzun genel bütçe ödenekleri, okul aile birliği gelirleri ve diğer katkılarda dâhil olmak üzere gelir ve giderlerine ilişkin son iki yıl gerçekleşme bilgileri alttaki tabloda verilmiştir.

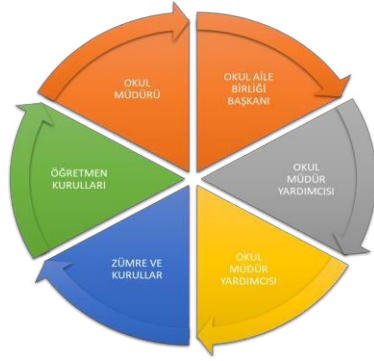
Tablo 7. Gelir/Gider Tablosu

Yıllar	Gelir Miktarı	Gider Miktarı
2021	0	0
2022	0	0

## PAYDAŞ ANALİZİ

Kurumumuzun en önemli paydaşları arasında yer alan öğrenci, veli ve öğretmenlerimize yönelik olarak anket uygulanmıştır. 5'li Likert Ölçeğine göre hazırlanmış olan anketlerde öğretmenler için toplam 14, öğrenciler için toplam 14, veliler için ise yine 14 soruya yer verilmiştir.

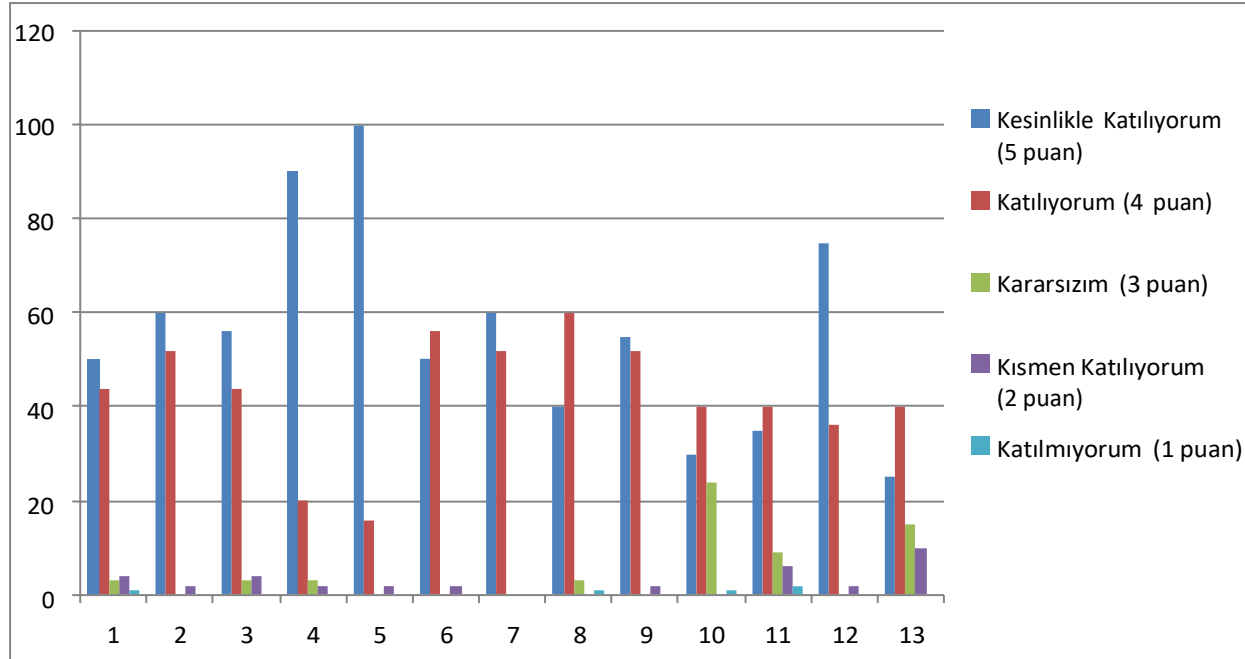
Değerlendirme yapılırken “Katılıyorum” ve “Tamamen Katılıyorum”, “Kısmen Katılıyorum” ile “Kararsızım” birlikte yorumlanmış olup, “Katılmıyorum” maddesi ise yalnız değerlendirilmiştir.



Paydaş anketlerine ilişkin ortaya çıkan temel sonuçlara altta yer verilmiştir

## Öğrenci Anketi Sonuçları:

66 öğrenci içerisinde “Tesadüfi Örneklem Yöntemine” göre 25 kişi seçilmiştir.



Şekil 1:

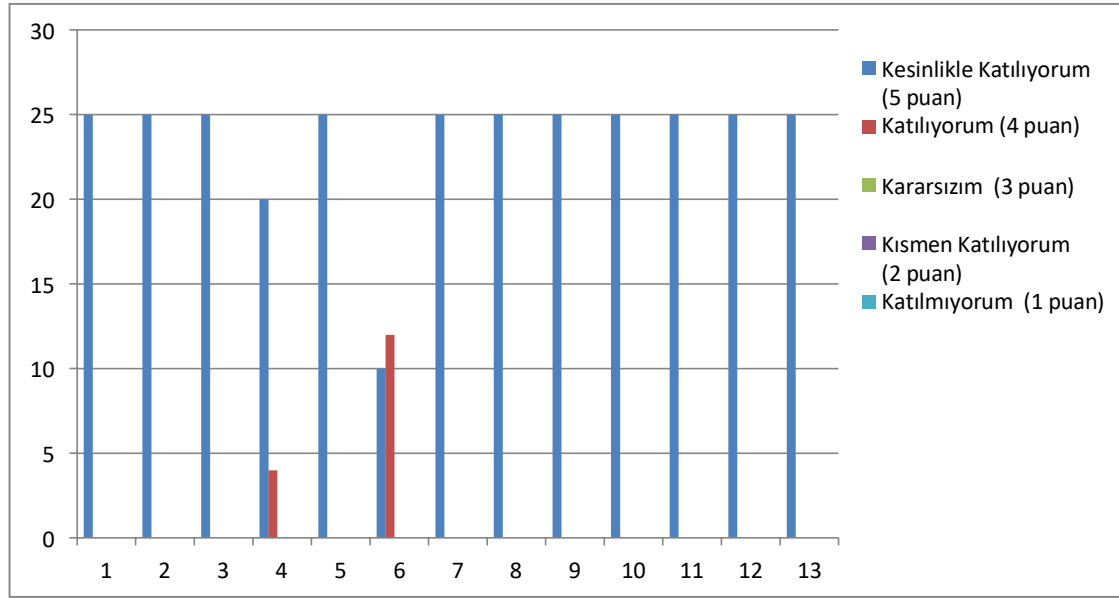
### Öğrencilerin Ulaşılabilirlik Düzeyi

Okulumuzda öğrencilerimiz; öğretmen ilgisi, okulun temizliği, ders araç ve gereçlerinin yeterli olması, etkinliklerin güzel olması dile getirdikleri olumlu davranışlar olarak not edilmiştir.

Olumsuzluk anlamında futbol sahasının olmayışı, tenis masasının olmayışı, voleybol sahasının kum olmayışı olarak not edilmiştir.

## Öğretmen Anketi Sonuçları:

Okulumuzda görev yapmakta olan toplam 5 öğretmenin tamamına uygulanan anket sonuçları aşağıda yer almaktadır.



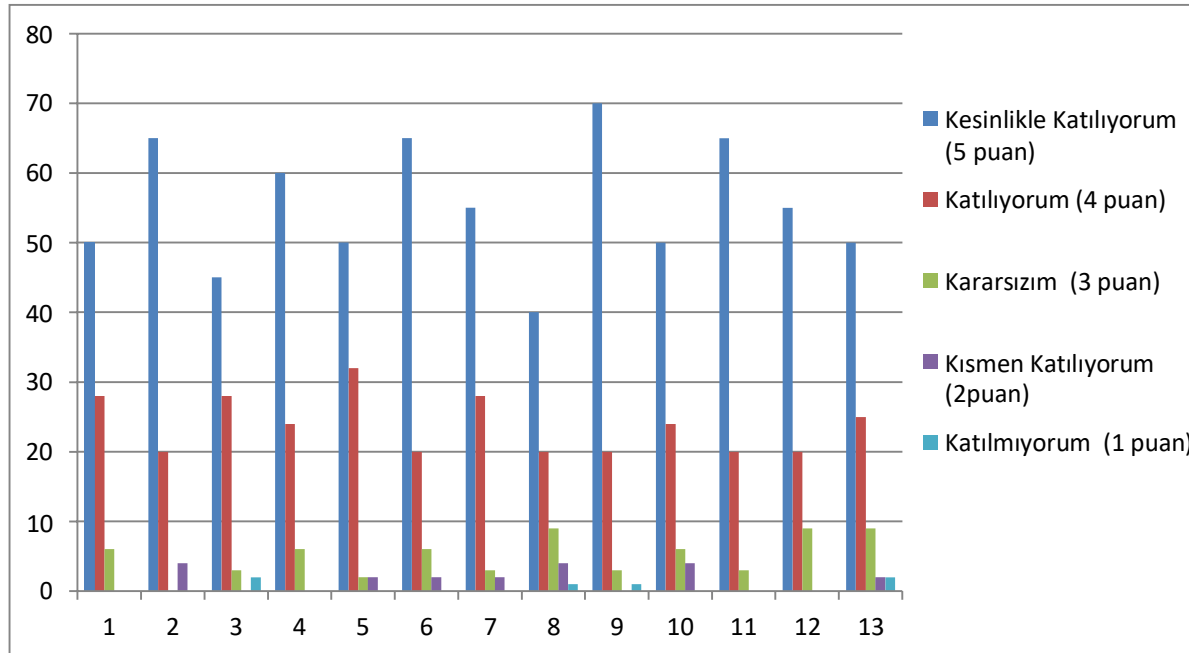
Şekil 2: Katılımcı Karar Alma Seviyesi

Okulumuzda öğretmenlerimiz; bahçedeki oyun alanları, sınıflardaki teknolojik donanım, konforlu öğretmenler odası, çalışanlar arası iyi iletişim, uyumlu ve hazır veli desteği, adil yöneticiler, kaliteli eğitim ortamı için yapılan çalışmalar genelde olumlu olarak not edilmiş hususlardır.

## Veli Anketi Sonuçları:

43 veli içerisinde “Tesadüfi Örneklem Yöntemine” göre 25 kişi seçilmiştir.

Okulumuzda öğrenim gören öğrencilerin velilerine yönelik gerçekleştirilmiş olan anket çalışması sonuçları aşağıdaki gibidir.



Şekil 3: Velilerin Ulaşılma Seviyesi

Velilerimiz; okula yapılan yeniliklerden, okulda yapılan aktivitelerden memnuniyetlerini dile getirmişlerdir. Ayrıca okulun temizliği, tertipli ve düzenli olması ve iletişim konusunda sıkıntı çekmediklerini iletmeleri, öğretmenlerin ilgili olmasından çocuklarının mutlu oluşundan duydukları memnuniyeti dile getirmişlerdir./ Olumsuzluk anlamında okulun servisinin olmayışı, çok amaçlı salon olmayışı, kantin olmayışı, basket potasının büyük oluşu, masa tenisi bölümünün olmayışı olarak not edilmiştir.



## GZFT (GÜÇLÜ, ZAYIF, FIRSAT, TEHDİT) ANALİZİ

Okulumuzun temel istatistiklerinde verilen okul künyesi, çalışan bilgileri, bina bilgileri, teknolojik kaynak bilgileri ve gelir gider bilgileri ile paydaş anketleri sonucunda ortaya çıkan sorun ve gelişime açık alanlar iç ve dış faktör olarak değerlendirilerek GZFT tablosunda belirtilmiştir. Dolayısıyla olguyu belirten istatistikler ile algıyı ölçen anketlerden çıkan sonuçlar tek bir analizde birleştirilmiştir.

Kurumun güçlü ve zayıf yönleri donanım, malzeme, çalışan, iş yapma becerisi, kurumsal iletişim gibi çok çeşitli alanlarda kendisinden kaynaklı olan güçlülükleri ve zayıflıkları ifade etmektedir ve ayrımında temel olarak okul müdürü/müdürlüğü kapsamından bakılarak iç faktör ve dış faktör ayrımı yapılmıştır.

### İçsel Faktörler

#### Güçlü Yönler

Öğrenciler	Öğrencilerin okula ve öğrenme ortamlarına ilgisi. Öğrencilerin çoğunluğunun bilinçli ailelere sahip olmaları Sportif ve kültürel etkinliklere katılım oranı Akademik başarı Devamsızlık oranları
Çalışanlar	Okulumuzdaki eğitimci sayısının yeterli olması. Kurum kültürü Ekip ruhu Yöneticilerin yeterlilik düzeyi Yönetici-öğretmen-öğrenci ve veli iletişimi İş birlikçi faaliyetler Öğretim programlarının geliştirilmesinde katılımcı bir yaklaşımın benimsenmesi Öğretmen kadrosunun deneyimli olması

	Zümre çalışmalarının ağırlıklı olup sağlıklı yürümesi
Veliler	Velilerin eğitim öğretime ilgili olması Rehberlik hizmetlerinden öğrenci ve velilerin istediği gibi yararlanabilmesi. Etkinliklere katılım ve teşvik
Bina ve Yerleşke	Okulun merkezi bir yerde bulunması, ulaşım kolaylığı.
Donanım	Okulumuzun teknolojik olarak donanımlı olması.
Bütçe	Okul –Aile Birliği Hayırsever destekleri
Yönetim Süreçleri	Eğitim öğretim faaliyetlerinin yönetim tarafından desteklenmesi  Okul idaresinin temizlik, bakım-tamirat konularında gereken hassasiyeti göstermesi  Eğitim politikalarının belirlenmesinde paydaşların görüş ve önerilerinin dikkate alınması  Eşitlik, Liyakat, Anlayış
İletişim Süreçleri	Kurum içi iletişim kanallarının açık olması. İletişim ağları
Eğitime erişim	Öğretmen başına düşen öğrenci sayısının istenen seviyede olması Sınıf mevcutlarının ideal seviyede olması Sportif ve sosyal etkinliklere elverişli mekân Oyun bahçesi

## Zayıf Yönler

Öğrenciler	Öğrenci velilerimizin maddi durumunun düşük olması Okuma alışkanlığının az olması Teknolojinin olumsuz etkileri, Çevre faktörleri
Çalışanlar	Öğretmenlerin Hizmet içi eğitim faaliyetlerine katılmada istekli olmamaları Öğretmenlerimizin tamamının il merkezine geliş gidiş yapmaları
Veliler	Okul kayıt bölgesinin dağınık olması okulun konumunun kenarda kalması. Küçük yerleşim birimlerinde birbirlerini çok çabuk etkilemeleri. Doğruya yetkililer tarafından ulaşma yada danışma isteksizliği
Bina ve Yerleşke	Okul binasının köye girişte anayol üzerinde bulunması
Donanım	Spor salonunun olmaması. Öğrencilerin oyun alanlarının yeterli eğitsel araçlarla donatılamaması.
Bütçe	Okul –Aile Birliği
Yönetim Süreçleri	Devamsızlığı azaltılması ve önlenmesine ilişkin etkili bir izleme ve önleme mekanizmasının olması. Sosyal, kültürel, sportif ve bilimsel faaliyetlerin yetersizliği
İletişim Süreçleri	Kurum kültürü ve çevre ilişkileri için yetersiz bütçe.
vb	

## Dıřsal Faktörler

### Fırsatlar

Politik	Avrupa Birlięi projeleri, Eęitim alanında bilinçli atılımlar Geniř bir paydař kitlesinin varlıęı
Ekonomik	Velilerimizin okulumuza olan desteęi Hayırseverler
Sosyolojik	Gelenek ve görenek bakımından zengin bir tarihi geęmiře sahip olması Manevi ve kültürel zenginlik
Teknolojik	Kaliteli eęitim ve öęretime iliřkin talebin artması Teknolojinin eęitim üzerindeki etkisi
Mevzuat-Yasal	Eęitimde fırsat eřitlięi Bilgi edinme, halkla iliřkiler sürecinin mevzuatın belirledięi yasal sürede gerekleřmesi
Ekolojik	Köyün sınırlı gö vermesi ve doęal hayatı devam ettirme iradeleri evre bilincindeki artış

## Tehditler

Politik	Medyada eğitim ve öğretime ilişkin çoğunlukla olumsuz haberlerin ön plana çıkarılması Eğitim sisteminde sürekli yenilenen programlar Destek personel yetersizliği Sınav sistemindeki değişiklikler Yerel yönetimlerin eğitim ile ilgili politikaları
Ekonomik	Kişiler arasındaki sosyo-ekonomik eşitsizlikler Teknolojinin hızlı gelişmesiyle birlikte yeni üretilen cihaz ve makinelerin maliyeti
Sosyolojik	Parçalanmış ailelerin çocuklarındaki uyum sorunu Olumsuz çevre koşullarından kaynaklı rehberlik ihtiyacı Kitle iletişim araçlarının olumsuz etkileri
Teknolojik	Bireylerde oluşan teknoloji bağımlılığı
Mevzuat-Yasal	Mevzuat ve paydaş beklentileri arasında yaşanan uyumsuzluk Velilerin eğitime yönelik duyarlılık düzeylerindeki farklılıklar Mevzuat değişiklikleri
Ekolojik	Çevre temalı düzenlemelerin yenilenememesi ve uygulamada yaşanan problemler

## GELİŞİM VE SORUN ALANLARI

Gelişim ve sorun alanları analizi ile GZFT analizi sonucunda ortaya çıkan sonuçların planın geleceğe yönelim bölümü ile ilişkilendirilmesi ve buradan hareketle hedef, gösterge ve eylemlerin belirlenmesi sağlanmaktadır.

Gelişim ve sorun alanları ayrımında eğitim ve öğretim faaliyetlerine ilişkin üç temel tema olan Eğitime Erişim, Eğitimde Kalite ve kurumsal Kapasite kullanılmıştır. Eğitime erişim, öğrencinin eğitim faaliyetine erişmesi ve tamamlamasına ilişkin süreçleri; Eğitimde kalite, öğrencinin akademik başarısı, sosyal ve bilişsel gelişimi ve istihdamı da dâhil olmak üzere eğitim ve öğretim sürecinin hayata hazırlama evresini; Kurumsal kapasite ise kurumsal yapı, kurum kültürü, donanım, bina gibi eğitim ve öğretim sürecine destek mahiyetinde olan kapasiteyi belirtmektedir.

<b>Eğitime Erişim</b>	<b>Eğitimde Kalite</b>	<b>Kurumsal Kapasite</b>
Okullaşma Oranı	Akademik Başarı	Kurumsal İletişim
Okula Devam/ Devamsızlık	Sosyal, Kültürel ve Fiziksel Gelişim	Kurumsal Yönetim
Okula Uyum, Oryantasyon	Sınıf Tekrarı	Bina ve Yerleşke
Özel Eğitime İhtiyaç Duyan Bireyler	İstihdam Edilebilirlik ve Yönlendirme	Donanım
Yabancı Öğrenciler	Öğretim Yöntemleri	Temizlik, Hijyen
Hayatboyu Öğrenme	Ders araç gereçleri	İş Güvenliği, Okul Güvenliği

Gelişim ve sorun alanlarına ilişkin GZFT analizinden yola çıkılarak saptamalar yapılırken yukarıdaki tabloda yer alan ayrımında belirtilen temel sorun alanlarına dikkat edilmesi gerekmektedir.

## Gelişim ve Sorun Alanlarımız

### 1.TEMA: EĞİTİM VE ÖĞRETİME ERİŞİM

1	Okulumuzda ilkokul birinci sınıf öğrencilerinden en az bir yıl okul öncesi eğitim almayanlar.
2	Okulumuzda özel eğitime yönlendirilen bireylerin yönlendirildikleri eğitime erişimin tam sağlanabilmesi.
3	Zorunlu eğitimde devamsızlık
4	Kız çocukları başta olmak üzere özel politika gerektiren grupların eğitime erişimi

### 2.TEMA: EĞİTİM VE ÖĞRETİMDE KALİTE

1	Bir eğitim ve öğretim yılında sanat, bilim, kültür ve spor alanlarında en az bir faaliyete katılan öğrenci sayısı
2	Üstün yetenekli öğrencilere yönelik eğitim ve öğretim hizmetleri
3	Beden Kitle Endeksine Göre Sağlıklı Öğrenci Sayısı
4	Okul sağlığı ve hijyen
5	Okuma kültürü
6	Okul güvenliği
7	Yabancı dil yeterliliği

### 3.TEMA: KURUMSAL KAPASİTE

1	Bilgisayar ve internete erişim imkanı sağlanan öğrenci sayısı
2	Bilişim araçları ile ders işleme oranı
3	Okul koridorunu yeniden düzenleme oranı
4	Ağaç fidanı dikilmesi, Çiçek fidanı dikilmesi, Çim ekilmesi ,Çim biçme makinesi
5	Çalışanların ödüllendirilmesi, motive edilmesi
6	İstatistik ve bilgi temini
7	İdareci ve öğretmenlerin mesleki yeterliliklerinin geliştirilmesi

## BÖLÜM III: MİSYON, VİZYON VE TEMEL DEĞERLER

Okul Müdürlüğümüzün Misyon, vizyon, temel ilke ve değerlerinin oluşturulması kapsamında öğretmenlerimiz, öğrencilerimiz, velilerimiz, çalışanlarımız ve diğer paydaşlarımızdan alınan görüşler, sonucunda stratejik plan hazırlama ekibi tarafından oluşturulan Misyon, Vizyon, Temel Değerler; Okulumuz üst kuruluna sunulmuş ve üst kurul tarafından onaylanmıştır.

### MİSYONUMUZ

Eğitim, öğretimde fırsat eşitliğini sağlamak, her bireye ulaşarak

21. yüzyıl becerileri ile bağdaşık eğitim hizmeti sunmaktır.

### VİZYONUMUZ

Kaliteli eğitim hizmeti anlayışıyla

milli kalkınmaya öncülük eden bir eğitim kurumu olmaktır.

### TEMEL DEĞERLERİMİZ

Milli ve Manevi Değerler

Teknolojik adaptasyon

Yasalara Saygı

Akılcılık

Çağdaşlık

Eşitlik

İşbirliği ve Bilgi Paylaşımı

Demokratik Sorun Çözme Yöntemleri



## BÖLÜM IV: AMAÇ, HEDEF VE EYLEMLER

Açıklama:

- 1) Amaç, hedef, gösterge ve eylem kurgusu amaç Sayfa 22-23 da yer alan Gelişim Alanlarına göre yapılacaktır.
- 2) Altta erişim, kalite ve kapasite amaçlarına ilişkin örnek amaç, hedef ve göstergeler verilmiştir.
- 3) Erişim başlığında eylemlere ilişkin örneğe yer verilmiştir.

### TEMA I: EĞİTİM VE ÖĞRETİME ERİŞİM

Eğitim ve öğretime erişim okullaşma ve okul terki, devam ve devamsızlık, okula uyum ve oryantasyon, özel eğitime ihtiyaç duyan bireylerin eğitime erişimi, yabancı öğrencilerin eğitime erişimi ve hayat boyu öğrenme kapsamında yürütülen faaliyetlerin ele alındığı temadır.

#### Stratejik Amaç 1:

Kayıt bölgemizde yer alan çocukların okullaşma oranlarını artıran, öğrencilerin uyum ve devamsızlık sorunlarını gideren etkin bir yönetim yapısı kurulacaktır.

*Stratejik Hedef 1.1.* Kayıt bölgemizde yer alan çocukların okullaşma oranları artırılacak ve öğrencilerin uyum ve devamsızlık sorunları da giderilecektir.

## Performans Göstergeleri

No	PERFORMANS GÖSTERGESİ	HEDEF						
		Mevcut	2023	2024	2025	2026	2027	2028
PG.1.1.a	Kayıt bölgesindeki öğrencilerden okula kayıt yaptıranların oranı (%)	%97	%97	%97	%98	%99	%100	%100
PG.1.1.b	İlkokul birinci sınıf öğrencilerinden en az bir yıl okul öncesi eğitim almış olanların oranı (%) (ilkokul)	%95	%95	%96	%97	%98	%99	%100
PG.1.1.c	Okula yeni başlayan öğrencilerden oryantasyon eğitimine katılanların oranı (%)	%85	%85	%90	%95	%100	%100	%100
PG.1.1.d	Bir eğitim ve öğretim döneminde 20 gün ve üzeri devamsızlık yapan öğrenci oranı (%)	0	0	0	0	0	0	0
PG.1.1.e	Bir eğitim ve öğretim döneminde 20 gün ve üzeri devamsızlık yapan yabancı öğrenci oranı (%)	0	0	0	0	0	0	0
PG.1.1.f	Okulun özel eğitime ihtiyaç duyan bireylerin kullanımına uygunluğu (0-1)	0	0	0-1	0-1	1	1	1
PG.1.1.g	Hayatboyu öğrenme kapsamında açılan kurslara devam oranı (%) (halk eğitim)	%70	%70	%73	%76	%79	%82	%85
PG.1.1.h	Okula yeni başlayan öğrencilerden oryantasyon eğitimine katılanların oranı (%)	85	85	90	95	100	100	100

No	Eylem İfadesi	Eylem Sorumlusu	Eylem Tarihi
1.1.1.	Kayıt bölgesinde yer alan öğrencilerin tespiti çalışması yapılacaktır.	Okul Stratejik Plan Ekibi	01 Eylül-20 Eylül
1.1.2	Devamsızlık yapan öğrencilerin tespiti ve erken uyarı sistemi için çalışmalar yapılacaktır.	Okul Müdürü	01 Eylül-20 Eylül
1.1.3	Devamsızlık yapan öğrencilerin velileri ile özel aylık toplantı ve görüşmeler yapılacaktır.	Rehberlik Kurulu	Her ayın son haftası
1.1.4	Okulun özel eğitime ihtiyaç duyan bireylerin kullanımının kolaylaştırılması için rampa ve asansör eksiklikleri tamamlanacaktır.	Okul Müdürü	Mayıs
1.1.5	Okula yeni başlayan öğrencilerden oryantasyon eğitimine katılanların oranı belirlenecektir.	Okul Müdürü	01 Eylül-20 Eylül
1.1.6	Bir eğitim ve öğretim döneminde 20 gün ve üzeri devamsızlık yapan öğrenci oranı belirlenecektir.	Okul Müdürü	Mayıs
1.1.7	Bir eğitim ve öğretim döneminde 20 gün ve üzeri devamsızlık yapan yabancı öğrenci oranı belirlenecektir.	Okul Müdürü	Mayıs
1.1.8	Okulun özel eğitime ihtiyaç duyan bireyleri belirlenecektir.	Rehberlik Kurulu	01 Eylül-20 Eylül

## TEMA II: EĞİTİM VE ÖĞRETİMDE KALİTENİN ARTIRILMASI

Eğitim ve öğretimde kalitenin artırılması başlığı esas olarak eğitim ve öğretim faaliyetinin hayata hazırlama işlevinde yapılacak çalışmaları kapsamaktadır.

Bu tema altında akademik başarı, sınav kaygıları, sınıfta kalma, ders başarıları ve kazanımları, disiplin sorunları, öğrencilerin bilimsel, sanatsal, kültürel ve sportif faaliyetleri ile istihdam ve meslek edindirmeye yönelik rehberlik ve diğer mesleki faaliyetler yer almaktadır.

### Stratejik Amaç 2:

Öğrencilerimizin gelişmiş dünyaya uyum sağlayacak şekilde donanımlı bireyler olabilmesi için eğitim ve öğretimde kalite artırılabacaktır.

*Stratejik Hedef 2.1.* Öğrenme kazanımlarını takip eden ve velileri de sürece dâhil eden bir yönetim anlayışı ile öğrencilerimizin akademik başarıları ve sosyal faaliyetlere etkin katılımı artırılabacaktır.

## Performans Göstergeleri

No	PERFORMANS GÖSTERGESİ	HEDEF					
		Mevcut	2023	2024	2025	2026	2027
PG.1.1.a	Bir eğitim ve öğretim yılında sanat, bilim, kültür ve spor alanlarında en az bir faaliyete katılan öğrenci sayısı	15	18	20	25	25	25
PG.1.1.b	Öğrencilerin yıl içerisinde okuduğu kitap sayısını arttırmak.	15	18	21	24	27	30
PG.1.1.c.	Beden Kitle Endeksine Göre Sağlıksız Öğrenci Sayısı	15	13	11	9	7	5

## Eylemler

No	Eylem İfadesi	Eylem Sorumlusu	Eylem Tarihi
1.1.1.	Bir eğitim ve öğretim yılında sanat, bilim, kültür ve spor alanlarında faaliyete katılım özendirilecek ve gerekli önlemler alınacaktır.	Okul Stratejik Plan Ekibi	01 Eylül-20 Eylül
1.1.2	Öğrencilerin yıl içerisinde okuduğu kitap sayısı artırılacaktır.Sınıf kitaplıkları zenginleştirilecektir.	Okul Stratejik Plan Ekibi	01 Eylül-20 Eylül
1.1.3	Beden Kitle Endeksine Göre Sağlıksız Öğrenci Sayısı takip edilip gerekli önlemler alınacaktır.	Rehberlik Kurulu	Her ayın son haftası

*Stratejik Hedef 2.2.* Etkin bir rehberlik anlayışıyla, öğrencilerimizi ilgi ve becerileriyle orantılı bir şekilde üst öğrenime veya istihdama hazır hale getiren daha kaliteli bir kurum yapısına geçilecektir.

## Performans Göstergeleri

No	PERFORMANS GÖSTERGESİ	Mevcut	HEDEF				
		2023	2024	2025	2026	2027	2028
PG.1.1.a	Sınav kaygısı, Kazanım değerlendirme ve test tekniği hkda bilgi sahibi öğrenci sayısı	20	25	30	35	40	45
PG.1.1.b	Evinde/işyerinde ziyaret edilen öğrenci/veli oranı	15	21	28	35	45	60
PG.1.1.c.	EBA kullanan öğrenci sayısı	11	15	25	40	60	80

## Eylemler

No	Eylem İfadesi	Eylem Sorumlusu	Eylem Tarihi
1.1.1.	Sınav kaygısı Kazanımlar ve test tekniği değerlendirme ve takibi yapılacaktır.	Rehberlik Kurulu	Mayıs
1.1.2	Evinde/işyerinde ziyaret edilen öğrenci/veli oranı artırılarak başarı grafiği izlenecektir.	Rehberlik Kurulu	Her ayın son haftası
1.1.3	EBA kullanan öğrenci sayısını artırmak için teneffüsler değerlendirilecektir.	Okul Stratejik Plan Ekibi	Her ayın son haftası

## TEMA III: KURUMSAL KAPASİTE

### Stratejik Amaç 3:

Eğitim ve öğretim faaliyetlerinin daha nitelikli olarak verilebilmesi için okulumuzun kurumsal kapasitesi güçlendirilecektir.

#### *Stratejik Hedef 3.1.*

#### Performans Göstergeleri

No	PERFORMANS GÖSTERGESİ	Mevcut	HEDEF				
		2023	2024	2025	2026	2027	2028
PG.3.1.a	Bilgisayar ve internete erişim imkanı sağlanan öğrenci sayısı	75	75	75	75	75	75
PG.3.2.b	Bilişim araçları ile ders işleme oranı	%70	%75	%80	%85	%90	%95
PG.3.3.c.	Bahçeyi güzelleştirme ve bu amaçla yapılacak ağaçlandırma çalışması	150Fidan	+20	+30	+40	+50	+60
PG.3.3.d.	Yeşil zemin oluşturma	200 m2	220 m2	240 m2	260 m2	280 m2	300 m2

## Eylemler

No	Eylem İfadesi	Eylem Sorumlusu	Eylem Tarihi
1.1.1.	Sınıflarda internete bağı bilgisayar sayısı arttırılacak. Fatih projesi.	Okul Stratejik Plan Ekibi	01 Eylül-20 Eylül
1.1.2	Sınıflarda bilgisayar projeksiyon vb cihazların bakım ve onarımları yapılacak.	Okul Müdürü	01 Eylül-20 Eylül
1.1.3	Orman müdürlüğü ile iletişime geçilip fidan istenecek.	Okul Müdürü	Şubat Sonu
1.1.4	Bahçe ağaçlandırma ve yeşillendireme çalışmaları için hazırlanacak.	Okul Stratejik Plan Ekibi	Şubat Sonu

## V. BÖLÜM: MALİYETLENDİRME

### 2024-2028 Stratejik Planı Faaliyet/Proje Maliyetlendirme Tablosu

Kaynak Tablosu	2024	2025	2026	2027	2028	Toplam
	-	-	-	-	-	-
Valilikler ve Belediyelerin Katkısı	-	-	-	-	-	-
Diğer (Okul Aile Birlikleri)	5000	6000	7000	7500	8000	33500
TOPLAM	5000	6000	7000	7500	8000	33500



## VI. BÖLÜM: İZLEME VE DEĞERLENDİRME

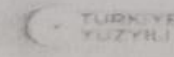
Okulumuz Stratejik Planı izleme ve değerlendirme çalışmalarında 5 yıllık Stratejik Planın izlenmesi ve 1 yıllık gelişim planının izlenmesi olarak ikili bir ayrıma gidilecektir.

Stratejik planın izlenmesinde 6 aylık dönemlerde izleme yapılacak denetim birimleri, il ve ilçe millî eğitim müdürlüğü ve Bakanlık denetim ve kontrollerine hazır halde tutulacaktır.

Yıllık planın uygulanmasında yürütme ekipleri ve eylem sorumlularıyla aylık ilerleme toplantıları yapılacaktır. Toplantıda bir önceki ayda yapılanlar ve bir sonraki ayda yapılacaklar görüşülüp karara bağlanacaktır.



T.C.  
GÜLAĞAÇ KAYMAKAMLIĞI  
İlçe Millî Eğitim Müdürlüğü  
Bekarlar İlkokulu



Sayı : E-59348689-953.2.2.9-89292458  
Konu :Öğretmen Görevlendirilmesi.

09.11.2023

OKULUMUZ ÖĞRETMENLERİNE

2024-2028 yılları Stratejik Planlama Ekibi kurul toplantısı kararınca aşağıdaki şekilde oluşturulmuş olup görevlendirilmeleri hususunda;  
Gereğini rica ederim.

Başkan: Mustafa BÖGE

Ekip: Muhammed Cihad ÖZDEMİR

Meliha ÖZTÜRK

Hasan MİNAS

Mustafa BÖGE  
Okul Müdürü

## EKLER:

Öğretmen, öğrenci ve veli anket örnekleri klasör ekinde olup okullarınızda uygulanarak sonuçlarından paydaş analizi bölümü ve sorun alanlarının belirlenmesinde yararlanabilirsiniz.